

## Belutch



**Belutch, begin 20<sup>e</sup> eeuw, afmeting 54 \* 43 cm, wol op wol, 22 knopen/cm<sup>2</sup>**

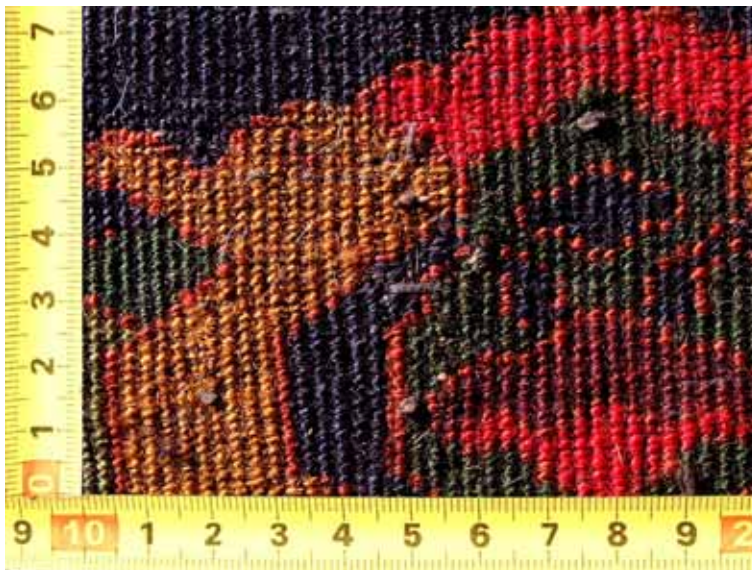
Dit kleedje heeft een voor de Belutchnomaden ongebruikelijk onderwerp namelijk de lotusbloem of waterlelie. De lotus is een van de oudste symbolen waarvan de oorsprong waarschijnlijk in China ligt. In veel religies heeft de bloem een bijzondere betekenis of is zelfs heilig. Waarschijnlijk is het lotussymbool door de Mongolen naar Afghanistan en Perzië gebracht. Op de donkerblauwe achtergrond van het kleed is de lotus driemaal afgebeeld. Elke afbeelding heeft een andere vorm en andere kleuren. Op het vlak zijn ook nog enkele kleine bloemen in verschillende kleuren afgebeeld. In de rand is een guirlande van bloemen en bladeren die aan beide zijden is afgezet met een lijst van kleurige bloemen.

De ingetogen kleuren van de met plantaardige verfstoffen gekleurde wol hebben door de loop der jaren een rijke schakering verkregen. Vooral het goudbruin van de middelste lotusbloem geeft bij veranderend licht een doorlopend wisselende gloed. De gebruikte kleuren zijn: donkerblauw, rood, roodbruin, goudbruin, groen en wit.



De afwerking van de korte zijden bestaat uit een smalle kelimrand met los uithangende kettingdraden. De kettingdraden en de kelim zijn later gefixeerd om verval te voorkomen. De zijkanten zijn afgewerkt met een dubbele rij kettingdraden die zijn omwikkeld met dunnen bruine wol.

### De knoepdichtheid



De knoepdichtheid is bepaald op 22 knopen per  $\text{cm}^2$ . Horizontaal zijn er 28 knopen op 7 cm en verticaal 39 knopen per 7 cm,  $28 * 39 / (7 * 7) = 22$  knopen per  $\text{cm}^2$ . De knopen zijn asymmetrisch.